



Prevalencia de enteroparásitos zoonóticos en una población de mascotas caninas del departamento de Maipú, provincia de Mendoza

B. Pietrasanta; B. Toranzo, L. Sbriglio, N. Reynoso

Facultad de Farmacia y Bioquímica, Universidad Juan A. Maza. Departamento de Zoonosis, Municipalidad de Maipú. Mendoza, Argentina.
e-mail: beatrizpietrasanta@hotmail.com

INTRODUCCIÓN

Las zoonosis enteroparasitarias caninas pueden provocar en el hombre, particularmente niños, patologías severas. La tenencia mascotas implica un contacto estrecho con ellos y un factor de riesgo para contraer estas enfermedades

OBJETIVOS

- Definir el riesgo de exposición a enteroparásitos zoonóticos caninos de la población pediátrica de Maipú, provincia de Mendoza.
- 1-Determinar prevalencia de enteroparásitos zoonóticos en mascotas caninas del departamento de Maipú.
- 2-Proponer programas de control que interrumpan el ciclo biológico de enteroparásitos caninos considerando factores epidemiológicos

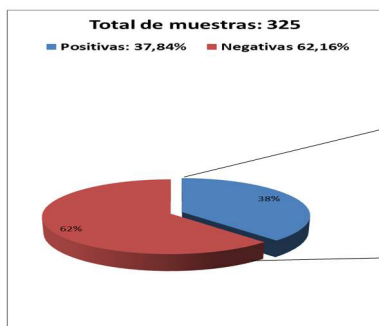
Materiales y métodos

Muestreo intencionado no excluyente de muestras de materia fecal canina de Maipú desde el 16 de febrero hasta 17 de diciembre de 2015. Se indagó, aspectos socioambientales. Se realizó análisis coproparasitológico directo e indirecto (sedimentación y flotación). Se calcularon prevalencias de parásitos totales y por especies por grupos etarios. Se comparó con comunidades similares

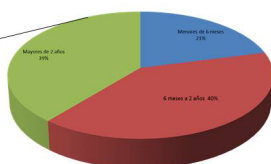
Resultados

325 muestras de materia fecal canina: 37,84 % presentaron uno o más enteroparásitos. Las especies identificadas fueron:
 a-Menores de 6 meses: (Positivos: 21,02%) *Toxocara spp* (60%), *Coccidios spp* (20%), *Giardia spp* (10%), *Giardia spp* + *Coccidios spp* (10%)
 b-6 meses a 2 años: (Positivos: 40%) *Coccidios spp* (61,12%), *Giardia spp* (22,23%), *Trichuris vulpis* (5,55%), *Dipylidium caninum* (5,55%), *Toxocara spp* (5,55 %).
 c-Mayores de 2 años:(Positivos 39,05%), *Coccidios spp* (55,79%), *Giardia spp* (14,76%),*Uncinaria spp* (4,21%), *Trichuris vulpis* (3,16%),*Capillaria sp* (2,10%), *Taenia spp* (1,05%), *Dipylidium caninum* (1,05%), *Giardia spp* y *coccidios* (11,58%), *Ancylostoma spp* y *coccidios* (2,10%), *Trichuris vulpis*

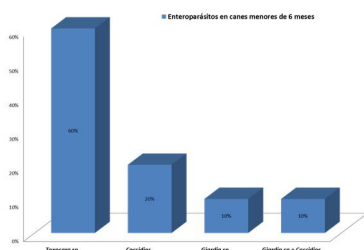
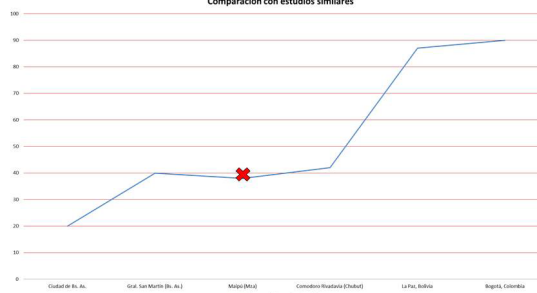
RESULTADOS



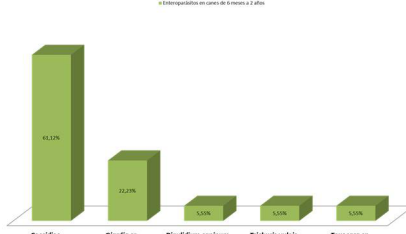
Coproparasitológicos por grupos etarios



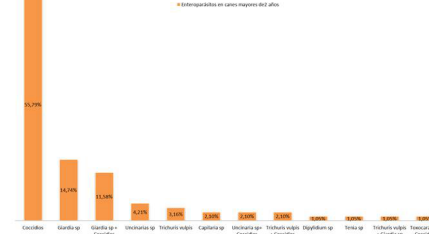
Comparación con estudios similares



Enteroparasitos en canes de 6 meses a 2 años



Enteroparasitos en canes mayores de 2 años



CONCLUSIONES

La prevalencia de enteroparásitos zoonóticos en los caninos estudiados del departamento de Maipú, presenta valores similares a los registrados en otras áreas geográficas de condiciones epidemiológicas comparables y representa un factor de riesgo para la salud poblacional,(OPS/OMS, 2005) sobre todo de niños e inmunosuprimidos.

Se establece un alerta sobre la necesidad de intervenir activamente con planes de prevención higiénico sanitarios y educación popular para el cuidado de la Salud Pública humana y animal. La prevención y vigilancia epidemiológica es más efectiva con menores costos económicos, evitando el padecimiento de la enfermedad cuyas consecuencias pueden ser irrecuperables tanto para el individuo como para la sociedad.