

# VALORACIÓN DE LOS RECURSOS SOCIO-AMBIENTALES DEL CONGLOMERADO “LA FAVORITA” MENDOZA, ARGENTINA

Autores: Torres Jorge. <sup>ab</sup>, Quintana, Martín <sup>b</sup>, Galán, Monica <sup>b</sup>, Fermani, Sebastian <sup>c</sup>, y Traslaviña, Matías <sup>b</sup>  
<sup>a</sup>Facultad de Ciencias Exactas y Naturales, Universidad Nacional de Cuyo, Mendoza, ARGENTINA, <sup>b</sup>Instituto de Geotecnologías, Universidad Juan Agustín Maza, Mendoza, ARGENTINA. , <sup>c</sup>Municipalidad de la ciudad de Mendoza, ARGENTINA

e-mail: [jtortes@profesores.umaza.edu.ar](mailto:jtortes@profesores.umaza.edu.ar)

## INTRODUCCIÓN

El piedemonte mendocino es una zona considerada como de alta vulnerabilidad por una multiplicidad de situaciones de origen natural, social, estructural y político. Sus posibilidades de desarrollo se ven limitados por esas condiciones, entre las que se destacan zonas con altos bolsones de generación de marginalidad y pobreza, como es el conglomerado barrio La favorita, agravándose al estar en una zona propensa a sufrir periódicamente eventos destructivos de origen natural, que en muchos casos son catastróficos marcando a fuego la historia local. La intervención de políticas públicas socioambiental junto a una dinámica del mercado vinculado al recurso suelo han tenido un protagonismo vital en la construcción de un territorio signado por la desigualdad social y vulnerabilidad ambiental.



## OBJETIVOS

- Analizar la información existente a nivel global, regional y local sobre la temática y la zona a intervenir, para almacenarla en bases de datos actualizadas.
- Analizar los datos existentes del recurso humano y material del conglomerado.
- Definir sectores problemáticos desde el punto de vista de los riesgos naturales y antropizados a los que se encuentran expuestos.
- Evaluar el cumplimiento de los Objetivos de Desarrollo Sostenible, ODS.

## METODOLOGÍA

Se está trabajando en principio con una metodología, como sistema de análisis de este trabajo, basada en un método determinístico, donde se utilizó inicialmente materiales de trabajo y de investigación tales como imágenes satelitales ETM+, ASTER, CBERS, MODIS, de sensor SPOT y Google Earth. Y información aportada por el municipio de ciudad.

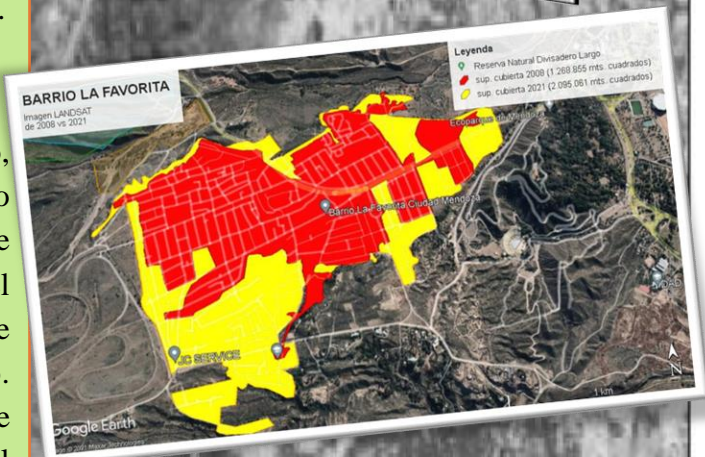
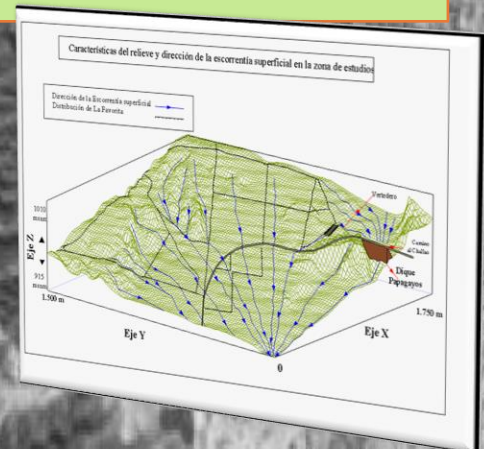
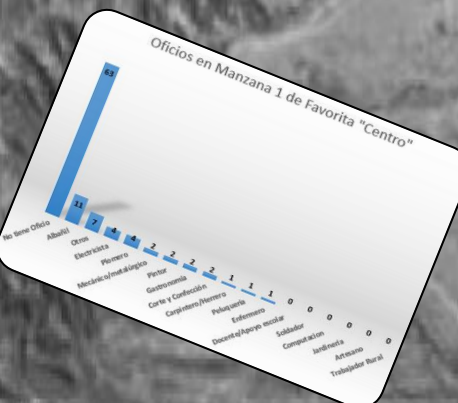
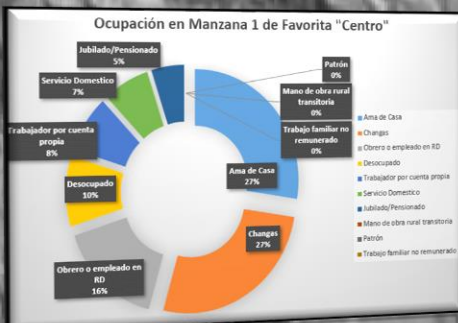
## RESULTADOS PARCIALES

Cartografía con el detalle del crecimiento urbano en el término de 13 años, muestra un crecimiento aproximado del 40 %, mayormente con orientación al sur del barrio.

Respecto al recurso humano, hasta ahora relevado, nos dice que se podría contar con mano calificada, en términos de ocupaciones y oficios, ante un evento de desastre sin depender de recursos externos además de ofrecer servicios de manera de bajar vulnerabilidades.

## CONCLUSION

Como conclusión parcial, de lo hasta ahora trabajado, es que las vulnerabilidades tienen un potencial óptimo de ser disminuidas desde la mejoraría de la red de comunicación de la comunidad, y de esta con el gobierno municipal y entidades intermedias que se encuentran actualmente en el mismo conglomerado. Avizorando contribuir activamente a los Objetivos de Desarrollo Sostenible, incluyendo la protección del ambiente del piedemonte mendocino.



Escala Grafica